



Tallinna turism 2012

LÜHIKOKKUVÕTE

Enam kui pooled Eesti turistidest külastasid Tallinna

2012. aastal ööbis Eesti majutusettevõtetes kokku 2,84 miljonit turisti, nendest rohkem kui pooled (53%) peatusid Tallinnas.

Turistide arv Tallinnas: 1 516 900 (+2%)¹
Turistide ööd Tallinnas: 2 759 000 (0%)

Sihtturgude jaotuses olid väikesed muutused

Soome: 39% (589 800 turisti)
Venemaa: 12% (183 400 turisti)
Eesti: 10% (156 900 turisti)
Saksamaa: 5% (78 800 turisti)
Rootsi: 4% (56 800 turisti)
Suurbritannia: 3% (48 300 turisti)
Läti: 3% (46 200 turisti)
Norra: 3% (42 300 turisti)
muud riigid kokku: 21% (314 400 turisti)

Oluliste sihtturgude arengud olid erisuunalised

Soome: 946 900 ööd (-1%)
Venemaa: 369 800 ööd (+23%)
Eesti: 264 500 ööd (-1%)
Saksamaa: 165 400 ööd (+3%)
Suurbritannia: 113 000 ööd (-30%)
Rootsi: 95 100 ööd (-14%)
Norra: 93 100 ööd (-10%)
Läti: 70 000 ööd (+6%)

Reiside kestus lühenes

Turistide keskmine Tallinnas viibimise pikkus 1,82 ööd (-2%).

Välituristide reisid: 1,83 ööd (-2%),
Siseturistide reisid: 1,69 ööd (-2%).

Enamik turistidest tuli puhkusele

Välituristide linnakülastustest olid 76% puhkusereisid, 20% tööreisid, 3% konverentsikülastused ja 1% reisid muudel eesmärkidel.

Siseturistide reisidest olid 57% puhkuse eesmärgil, 37% töö, 4% konverentsi külastamise ning 2% muul eesmärgil.

¹ Võrdlus 2011. aasta majutusstatistikaga

Majutusettevõtete hulk ei muutunud, majutuse hind kasvas

Tallinnas pakkus majutusteenust 247 majutusettevõtet, milles oli müügis kokku 7 561 tuba ja 15 040 voodikohta. Aasta keskmine tubade täitumus oli 61% ning aastases võrdluses see ei muutunud. Ööpäeva keskmiseks hinnaks kujunes külastajatele 37 eurot, mis on 10% võrra kallim eelnenud aastast.

Tallinna turismitulu kasvas

Väliskülalised kulutasid Tallinnas erinevatele kaupadele ja teenustele hinnanguliselt kokku 800 miljonit eurot (+6%). Seejuures Tallinna majutusettevõtted teenisid majutusteenuste müügist 102 miljonit eurot (+10%) ning kruisireisijad kulutasid oma linnakülastuse jooksul arvestuslikult 26,4 miljonit eurot.

Lennu- ja laevareisijate arv suurenes

Tallinna lennujaamas teenindati kokku 2,21 miljonit reisijat (+15%). Regulaarlende tehti aasta jooksul 36 sihtkohta, enim teenindati reisijaid Helsingi, Riia ja Stockholmi suunal.

Tallinna Vanasadamas läbis 8,83 miljoni reisijat (+4%), kellest 82% moodustasid reisijad Soome suunal, 11% Rootsi suunal, 2% Vene suunal, 5% olid kruisireisijad. Kruisilaevad tegid aasta jooksul Vanasadamasse 294 külastust ning linnaga käis tutvumas 440 500 kruisireisijat. Kruisireisijatest oli pärit 25% Saksamaalt, 20% USAst, 17% Suurbritanniast, 5% Hispaaniast ja 33% ülejäänud 140 riigist.

Tallinna turismiinfokeskuste külastatavus vähenes, turismiinfo jagamine suurenes

Tallinna turismiinfokeskuses teenindati 152 200 külastajat (-16%), kellest välisriikide elanikke oli 94%. Kõige rohkem teenindati Soome (36 500), Venemaa (22 000) ja Saksamaa (21 200) elanikke. Tallinna turismiinfot jagati turismiveebis, Tallinna Fotopangas, mobiilirakenduses ning VisitTallinna kontodel sotsiaalmeedias. Turismiveebi külastati aasta jooksul kokku 1,4 miljonit korda (+5%). Suurimate sirvijate seas olid külastajad Soomest (23% külastustest), Venemaalt (14%) ja Suurbritanniast (6%).

Tallinna majutusevõtted

2012. aastal (seisuga 10.11.2012) oli Tallinnas registreeritud 247 majutusevõtet, milles kokku 7 561 tuba ja 15 040 voodikohta. Suure osa majutusevõtetest moodustavad külaliskorterid ja kodumajutused, kuid enamik müügis olevatest tubadest on hotellides. Läbi aasta iseloomustasid Tallinna majutusturgu majutushindade tõus, majutusevõtete sissetulekute suurenemine majutusteenuste müügist ning tubade tootluse kasv (RevPAR).

Aastases võrdluses vähenes majutusevõtete hulk, kuid müügis olevate tubade arv ei muutunud. Ka majutusteenuse pakkujate struktuuris eelnenud aastaga võrreldes muutusi ei olnud. Majutusstatistikas selgus, et enamik (90%) Tallinna majutusevõtetes peatunud turistidest ööbis hotellides.

Tallinna majutusevõtete majutusmahu muutusi mõjutab hooajalisus suhteliselt vähe, kuigi tubade täitumus erineb kõrgeima ja madala täitumusega kuu vahel ligi kaks korda.

Tabel. Majutusevõtted Tallinnas 2007-2012

| Majutusevõtted | 2007 | 2008 | 2009 | 2010 | 2011 | 2012 | Muutus 2011/2012 | |
|-------------------------------------|--------|--------|--------|--------|--------|--------|---------------------|------|
| | | | | | | | Arv | % |
| Majutusevõtete arv | 395 | 412 | 342 | 363 | 358 | 247 | -111 | -31% |
| sh. hotellide arv | 52 | 53 | 57 | 58 | 58 | 57 | -1 | -2% |
| Tubade arv majutusevõtetes | 7 076 | 7 172 | 7540 | 7 607 | 7 577 | 7 561 | -16 | 0% |
| sh. tubade arv hotellides | 6035 | 6110 | 6495 | 6 533 | 6 513 | 6 523 | +10 | 0% |
| Voodikohtade arv majutusevõtetes | 14 456 | 14 439 | 15 250 | 15 378 | 15 377 | 15 040 | -337 | -2% |

Allikas: Tallinna Ettevõtlusameti turismiosakond

Tallinna majutusevõtetes oli aasta keskmine tubade täitumus 61% ning võrreldes 2011. aastaga see ei muutunud. Tubade täitumus kasvas kiiresti 2011. aastal kui kõikidel kuudel oli täitumus eelnenud aastast kõrgem. 2012. aastal jätkus kasv aprillini, seejärel jäi nõudlus eelnenud aasta tasemele. Kuude lõikes olid tubade täitumuse muutused mõne protsendipunktsed. Kõrgeim oli tubade täitumus juulis, kui müügis olnud tubadest oli täidetud 83%, madalam (43%) veebruaris.

2012. aastal kujunes ööpäeva keskmiseks hinnaks külalistajatele 37 eurot, mis on 10% võrra kallim eelnenud aastast. Tubade ööpäeva keskmine maksumus hakkas kasvama 2011. aasta teisest kvartalist ning kasv jätkus läbi 2012. aasta. Aasta viimasel kvartalil oli hindade kasv eelnenud kuudest aeglasem.

Aasta suurim hinnatõus oli mais, kui majutuse maksumus kallines 17% võrra. Jaanuarist juunini olid majutushindade kasvuprotsendid suhteliselt kõrged (13%-17%), suvekuudel suurenes majutuse maksumus kümnendiku võrra, kõige vähem muutusid hinnad aasta viimasel kolmel kuul (oktoobris 9%, novembris 0%, detsembris 3%). Majutushinnad olid madalamad aasta alguses (veebruaris 34 eurot) ja kõrgemad ärireiside tippkuudel (mais 41 eurot, juunis 39 eurot, septembris 38 eurot). Võrreldes majutushindu eelnenud aastatega on hinnad aastases võrdluses kõikidel kuudel kõrgemad.

Allikas: Statistikaamet

Majutushindade kasv aitas kaasa tubade tootluse (RevPAR) suurenemisele ning majutusettevõtete sissetulekute kasvule majutusteenuste müügist. Majutusettevõtete sissetuleku kasvuprotsendid olid kõige suuremad märtsis (+30%) ning madalaimad augustis (0%). **2012. aastal teenisid Tallinna majutusettevõtted majutusteenuste müügist kokku 102 miljonit eurot** ning võrreldes eelmise aastaga kasvasid majutusettevõtete sissetulekud kümnendiku võrra.

Majutusettevõtetes ööbinud külastajad

Euroopas jätkus turisminumbrite kasv ning vaatamata olukorrale majanduses elanike välisreiside hulk suurenes; välisreiside arv kasvas kahe protsendipunkti, ööbimiste arv ei muutunud ning reisikulutused suurenesid samuti kahe protsendipunkti võrra². Reisi liikidest kasvasid ärireisid ja linnareisid, puhkusereiside hulk ei muutunud. Linnaturismi³ kasvunumbrid olid keskmisest protsendipunkti võrra suuremad. Suurima kasvuga turud olid Venemaa, Hiina, Jaapan ja USA, väiksemad kasvunumbrid olid Euroopa turgudel.

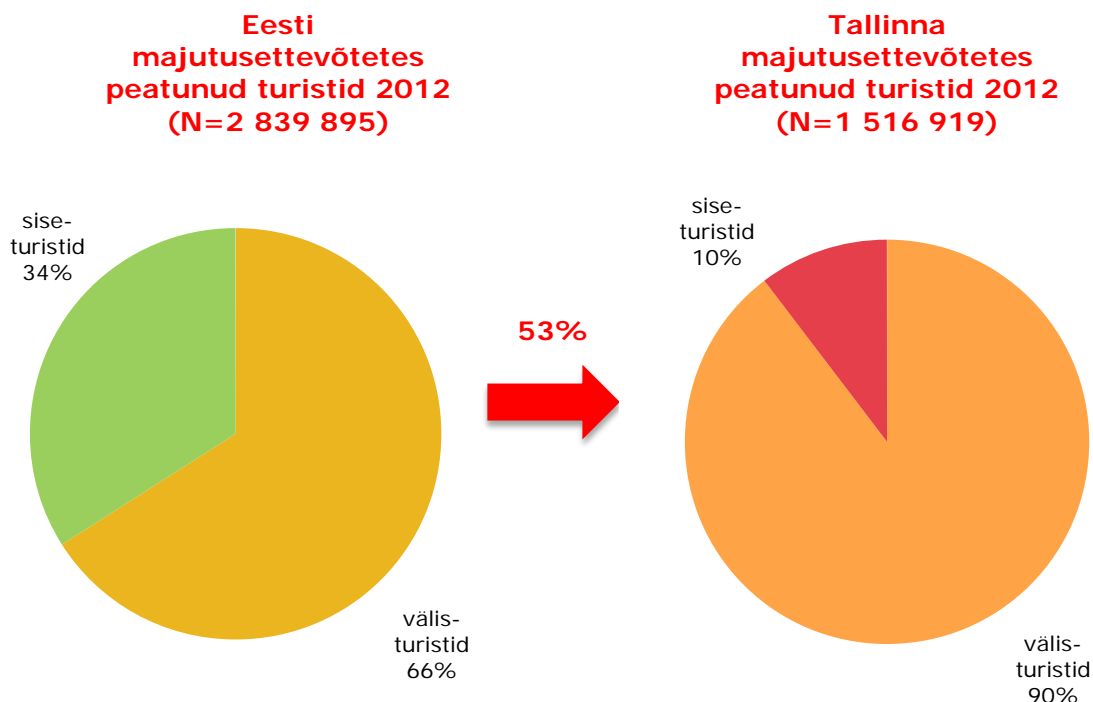
Eestis olid turismi arengud sarnased Euroopa keskmisele. 2012. aastal ööbis Eesti majutusettevõtetes kokku 2,83 miljonit turisti (+4%). Nendest 65% ehk 1,81 miljonit olid välisriikide elanikud (+4%), kes veetsid Eestis kokku 3,82 miljonit ööd (+2%). Aasta jooksul peatus majutusettevõtetes 966 400 (+5%) eestimaalast, kes ööbisid 1,72 miljonit (+4%) ööd. Tegemist oli teist aastat järjest Eesti majutusettevõtete jaoks kõigi aegade suurimate külastajate ja ööbimiste arvudega.

Enam kui pooled (53%, kokku 1,52 miljonit) majutusettevõtetes peatunud turistidest ööbisid Tallinnas. **Väliskülastajaid ööbis Tallinna majutusettevõtetes kokku 1 360 000 (+2%) ning eestimaalasi 156 900 (0%).** Võrreldes 2011. aastaga kasvas majutatute arv kokku (nii välis- kui siseturistid) 2% ehk 27 700 turisti võrra.

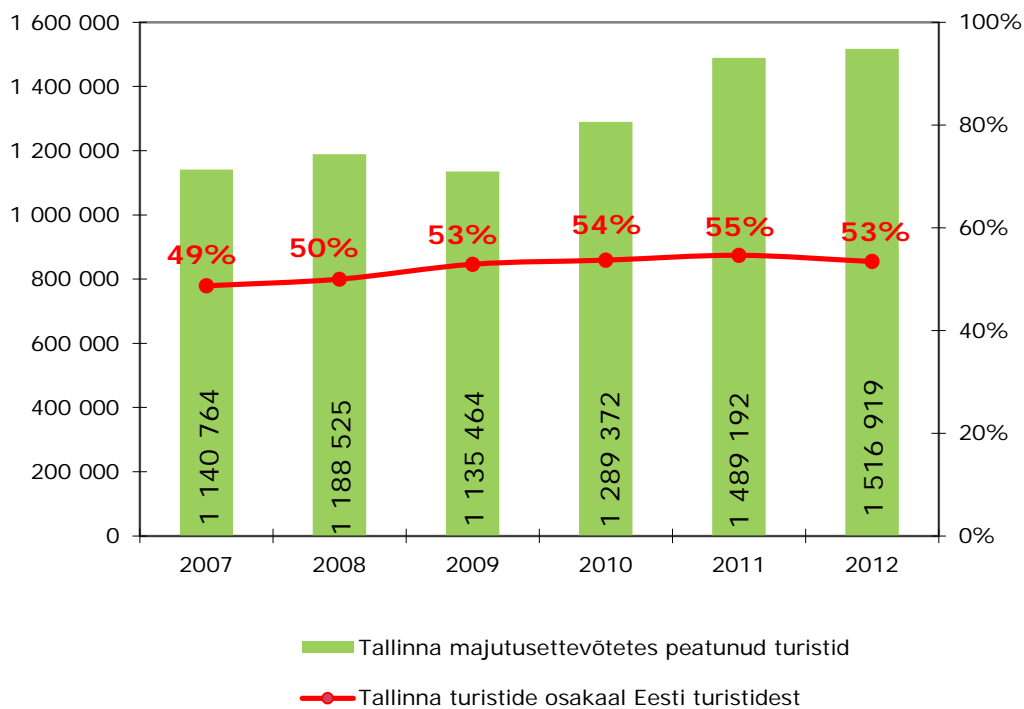
² http://www.itb-berlin.de/media/itbk/itbk_media/itbk_pdf/WTTR_Report_2013_web.pdf

³ www.tourmis.info

Eestis peatunud välis turistidest ööbis Tallinna majutusettevõtetes 73% ning siseturistidest 16%. Seega suur osa Eestit külastavatest välisriikide elanikest, kes öövivad majutusettevõtetes, peatuvad Tallinnas.



Tallinna majutusettevõtetes peatunud turistid 2007-2012



Allikas: Statistikaamet

Tallinna majutustevõtetes peatus 2012. aastal rekordarv linnakülastajaid. Aasta algas majutustevõtetele ootuspäraselt ning kasvunumbrid olid prognoositust suuremad, aasta teise poole turisminumbrid olid oodatust pisut väiksemad, sest muutused transpordiühendustes kahandasid aastases võrdluses külastajate hulka just Euroopa Liidu riikidest.

Esimeses kvartalis ööbis Tallinna majutustevõtetes 8% võrra rohkem külastajaid kui 2011. aastal. Kasvunumbrid tagas väliskülastajate arvu suurenemine. Jaanuaris tõi väliskülastajaid uusaastapeod ja õigeusu jõulud. Veebruaris ja märtsis suurendasid külastajate arvu traditsioonilised üritused. Suure osa esimese kolme kuu välituristide arvu kasvust andis Vene turg, mis suurenes ligi kolmandiku võrra (+11 900 turisti).

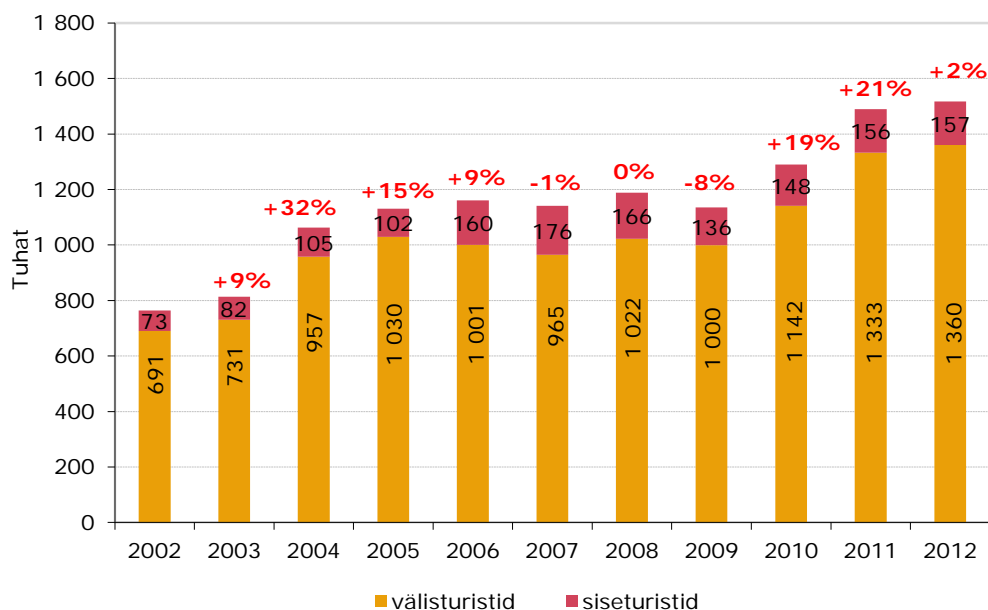
Kevadkuudel, **teises kvartalis**, suurenes turistide arv vaid protsendipunkti (+1%), jätkus väliskülastajate arvu kasv (+2%) ja siseturistide arvu vähenemine (-4%). Külastajate arvu ja rahvuselist koosseisu mõjutasid nii muutused lennuliinides kui ka üritused (Jazzkaar, Vanalinnapäevad) ja rahvusvahelised konverentsid nagu *Routes Europe 2012*, *NATO Parliamentary Assembly*, *Congress of the International Federation for European Law –FIDE*, *IASP World Conference 2012*.

Kolmandas kvartalis majutatute arvus muutusi ei toimunud (0%), kuid võrreldes eelnenud suvega olid linnakülastajate reisirühmad lühemad. Olulisemad sündmused, mis mõjutasid majutatud välituristide arvu, olid noorte spordiüritused (U-19 jalgpalli EM-võistlused, Spinnakeri regatt, noorte kergejõustikuvõistlus), festivalid (Õllesummer, Merepäevad, Keskajapäevad, Birgitta Festival jt), suured rahvusvahelised konverentsid (*Civitan International Convention*, *ESOPRS 2012 Annual Meeting*, *9th European Health Promotion Conference*) ning SEB Tallinna Sügisjooks & Maraton.

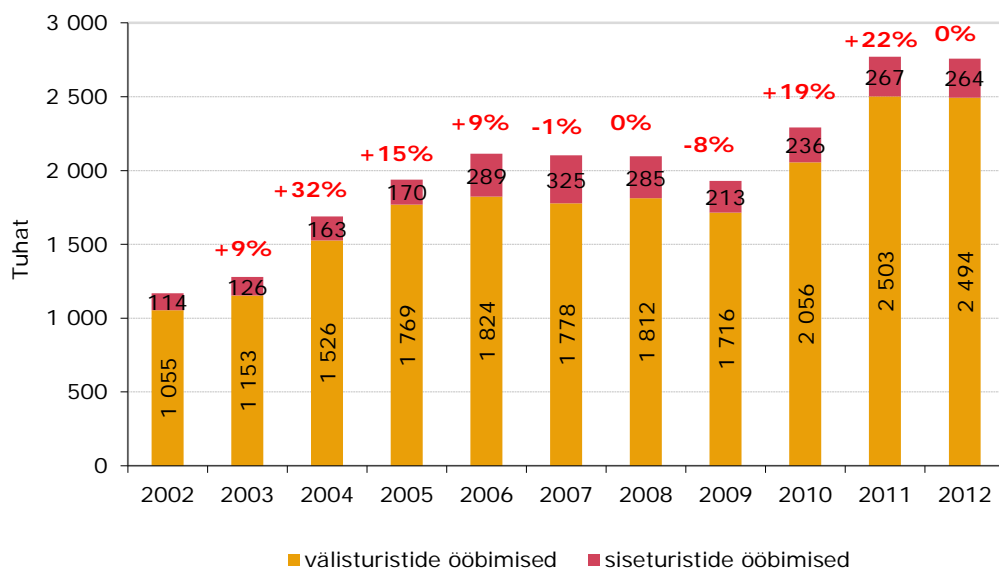
Aasta viimasel neljandikul olid turistide arvu kasvuprotsendid sarnased eelnenud kuudele (+2%), kuid erinevalt eelnenud kvartalitest näitas ka siseturism kasvutrendi (+11%). Suuri külastajatenumbreid mõjutavaid üritusi ei toimunud. Aasta viimastel kuudel oli märgata Soome turistide arvu kasvu ning nende reisirühmade pikenedamist. Viimastel aastatel on just detsembris Tallinna külastajate hulgas palju põhjanaabreid, kes peavad siin *pikkujoule*.

Turistide ööbimiste arv jäi eelnenud aasta tasemele. **Tallinna majutustevõtetes veedeti kokku 2,76 miljonit ööd (0%)**. Majutustevõtetes peatunud **väliskülastajate arv ei muutunud, kuid siseturistide ööbimised vähenesid ühe protsendipunkti**. Kokku veetsid välituristid Tallinna majutustevõtetes 2 494 500 ööd ning eestimaalased 264 500 ööd. Kuude lõikes turistide ööbimiste arvu muutusi analüüsides näeme, et turistide poolt veedetud ööde arv võrreldes eelnenud aastaga kasvas eelkõige nõ madalhooajal, jaanuaris, märtsis, aprillis, mais ja detsembris, oli kiirem aasta esimeses pooles. Langustrend algas juunis ning kestis kuni novembrini. Kõige suuremate langusprotsentidega oli august. Selle üheks põhjuseks on hispaanlaste ja itaallaste reisirühmade vähenemine ning teise välisriikide elanike reisirühmade vähenemine.

Turistid Tallinna majutusettevõtetes 2002-2012



Turistide ööbimised Tallinna majutusettevõtetes 2002-2012

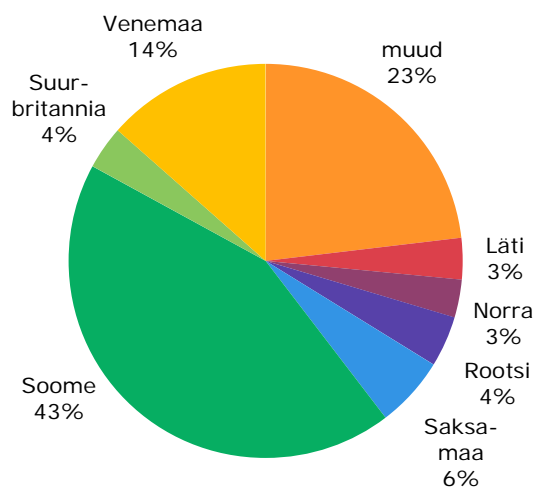


Allikas: Statistikaamet

Tallinna peamistelt sihtturgudel saanud turistid (Soome, Rootsi, Saksamaa, Suurbritannia, Norra, Venemaa ja Läti) moodustasid majutusettevõtetes peatunud välisküllastajatest 77%-lise osakaalu. Välisturgude osakaalud muutusid vähe. Venemaa turuosa kasvas kolme ja Saksamaa osakaal ühe protsendipunkti. Läti, Norra ja muude välisriikide osakaalud ei muutunud. Soome turuosa vähenes kahe, Suurbritannia ja Rootsi ühe protsendipunkti võrra.

Tallinna majutustevõtetes peatunud välituristid 2012

Välituristide arvu muutus 2011/2012



| |
|--------------------------------------|
| Venemaa: +29% (+41 000) |
| Saksamaa: +8% (+5 600) |
| Läti: +4% (+1 800) |
| Soome: -1% (-5 400) |
| Norra: -7% (-3 200) |
| Rootsi: -11% (-7 200) |
| Suurbritannia: -25% (-16 100) |

Allikas: Statistikaamet

Kõige rohkem majutustevõtetes ööbinud väliskülastajaid saabus **Soomest** (43%). Majutustevõtetes peatunud soomlaste arv vähenes protsendipunkti võrra.

Kokku ööbis aasta jooksul Tallinna majutustevõtetes 589 800 soomlast (-1% ehk 5 500 turisti vähem), kes veetsid kokku 946 900 ööd (-1% ehk 10 400 ööd vähem). Kõige enam saabub Soome turistide suvekuudel, väiksem huvi on Tallinna reise vastu aasta alguses. Teistel kuudel mõjutavad Soome turistide arvu Tallinnas toimuvad üritused, majutustevõtete ja laevafirmade tehtud sooduspakkumised. Majutatud soomlaste arv kasvas viiel kuul, seitsmel kuul külastajate arv kahanes. Kasvuprotsendid olid aprillis, juulis, novembris ja detsembris.

Soome suuna laevareisijate arv kasvas 4% võrra, seega võib oletada, et Soome elanike ühepäevakülastusi ning lühikruiise tehti samuti eelnenud aastast rohkem enam. Soome elanike välisreiside arv pisut kasvas ning uuringu järgi⁴ oli 27% soomlaste puhkusereisidest olid linnapuhkused.

2012. aasta oli taas Vene turu rekordaasta. **Venemaa** kindlustas oma positsiooni suuruselt teise välituruna ning võrreldes eelnenud aastaga suurenes Venemaa turuosa kahe protsendipunkti võrra. Vene turistid moodustasid 14% kõigist majutatud välituristidest. Tallinna majutustevõtetes peatus 183 400 Venemaa turisti ning nad veetsid siin kokku 369 800 ööd.

Vene turistide arvu kasv jätkus aasta kõikidel kuudel ning kasvunumbrid olid eelnenud aastaga sarnased (+42 000 turisti). Kõrgemate kasvuprotsentidega olid märts (+55%) ja juuni (+46%), turistide arv suurenes ka kõikidel teistel kuudel. Kõige rohkem saabus turiste Venemaalt jaanuaris ja detsembris. Viimastel aastatel on suurenenud ka huvi suviste reise vastu ning venelaste reise sesoonsus on vähenenud.

Tallinna külastajate hulgas suurenes tõenäoliselt aastases võrdluses Venemaalt saabunud ühepäevakülastajate hulk, sest St. Peterline laevade reisijate hulk kasvas aastases võrdluses 60%.

Venemaalaste Euroopa reise arvu kasvas aastases võrdluses kaheksandiku võrra⁵. Ka teistes Euroopa linnades oli Vene turistide eelnenud aastast märkimisväärselt rohkem. Vene turistide

⁴ http://ec.europa.eu/public_opinion/flash/fl_370_en.pdf

⁵ http://www.itb-berlin.de/media/itbk/itbk_media/itbk_pdf/WTTR_Report_2013_web.pdf, lk9-11

Tallinna külastused on viimase viie aasta jooksul kasvanud kolm korda ning kasvu on mõjutanud viisarežiimi ja piiriületuse lihtsustumine, transpordiühenduste paranemine ja Tallinna tutvustavad reklaamikampaaniad.

Saksamaa turg oli Tallinnas 6% osakaaluga. 2012. aasta oli ka Saksamaa turu rekordaasta. Saksa elanike huvi on aasta aastalt suurenenud. Tallinna külastas aasta jooksul 78 800 **Saksa turisti**, kes veetsid majutusettevõtetes kokku 165 400 ööd. Võrreldes 2011. aastaga turistide arv suurenes 8% ning nende ööbimised 3% võrra. Sakslased eelistavad külastada Tallinna suveperioodil (maist septembrini). Nii turistide kui ka ööbimiste arv suurenes esimeses kolmes kvartalis (va juulis), kuid muutused talvises lennuplaanis vähendasid sakslastest külastajate hulka viimasel kolmel kuul. Kõige rohkem peatus Saksa turiste Tallinna majutusettevõtetes augustis (kokku 14 911), kõige suuremad turisminumbrite kasvunumbrid olid kevadkuudel.

Saksa turistide linnakülastused olid eelmisest aastast lühemad (2,16 ööd). Saksamaa turu kasvu toetasid jätkuvalt head lennuühendused Saksamaa suurlinnadega kui ka sakslaste huvi kasv Baltikumi reise vastu. Sakslaste reise arv kasvas 2012. aastal ka teistesse Euroopa linnadesse⁶.

Suurbritannia oli kõige suurema langusnumbritega Tallinna sihtturg. Suurbritannia turgu on mõjutanud kõige rohkem muutused lennuühenduses. Võrreldes 2011. aastaga vähenes nii otselendude arv kui sihtkohtade hulk. Tallinna majutusettevõtetes peatus kokku 48 300 britti (-25%) ning nad veetsid siin kokku 113 000 ööd (-30%). Suurbritannia sihtturu edasisel arengul on määrav roll odavlennufirmade lendudel Tallinna.

Rootsi elanike ööbimistega reise arv aasta kokkuvõttes oli samuti langusnumbritega. Tallinnas majutusettevõtetes ööbis kokku 56 800 rootslast, so 11% ehk 7 200 turisti vähem. Sama trend jätkus ka Rootsi elanike ööbimistes. Kokku veetsid Rootsi elanikud Tallinnas 93 100 ööd, mis on võrreldes eelmise aastaga 15 200 öö võrra vähem (-14%).

Läti ja **Norra** turuosad ei muutunud ning nendest riikidest saabus 3% Tallinna välituristidest. 2012. aastal olid nende turgude arengud erisuunalised.

2012. aastal **Läti** elanike majanduslik kindlustunne suurenes⁷ ning reisimisaktiivsus tõusis. Läti turg oli 2012. aastal kasvunumbritega, kuid need olid pisut madalamad kui eelnenud aastal. Läti turistide arv suurenes 4% (kokku 46 200 turisti) ning ööbimised suurenesid 6% (kokku 70 000 ööd). Kuude lõikes jagunevad Läti turistide reise suhteliselt ühtlaselt.

Norra majutatute ja ööbimiste arvud aasta kokkuvõttes vähenesid. Peamiseks mõjutajaks olid muutused regulaarlendude arvus ja sihtkohtades. Norrast saabus 42 300 turisti (-7%), kes veetsid Tallinna majutusettevõtetes 93 100 ööd (-10%).

2012. aasta kokkuvõttes näitasid Tallinna turismiturunduse seisukohast teisese tähtsusega sihtturud (Belgia, Hispaania, Itaalia, Prantsusmaa, USA) ja Aasia turud erisuunalisi arenguid.

Lõuna-Euroopa riikidel oli majanduses raske aasta ning see kajastus ka nende elanike reises. Ka teistes Euroopa linnades vähenesid just itaallaste ja hispaanlaste reise⁸. Nende riikide külastajate reise on Tallinnas hooajalised ning toimuvad peamiselt suvekuudel. Paljud hispaanlased ja itaallased külastavad Tallinna kruisireisijatena ning nende hulk oli eelnenud aastast väiksem. Hispaania majutatute ja nende ööbimiste arvud vähenesid; majutatute arvu langus oli sarnane (-7%) kui ööbimiste vähenemisele (-9%). Samuti oli langustrend **Itaalia** kodanike Tallinna külastustes. Majutusettevõtetes peatunud itaallaste arv vähenes 9 ning nende veedetud ööd 14 protsendi võrra.

Prantsusmaa turg näitas kasvunumbreid ning need olid kõrgemad Euroopa linnade

⁶ <http://www.tourmis.info>

⁷ http://ec.europa.eu/public_opinion/flash/fl_370_en.pdf

⁸ TourMIS andmebaasi järgi kasvas 2012. aastal Euroopa linnades nii turistide kui ka ööbimiste arv kolme protsendipunkti võrra. Välituristide hulk suurenes viie protsendi, kuid siseturistide hulk vähenes kahe protsendipunkti võrra. Hispaanlaste ööbimised vähenesid 11% ja itaallastel 5%.

keskmistest. Prantslaste arv suurenes kahekseks ja ööbimised kuue protsendi võrra. Kokku ööbis Tallinna majutusettevõtetes 19 000 turisti, kes veetsid 45 700 ööd. **Belgia** turistide arv Tallinna majutusettevõtetes vähenes kümnendiku võrra ja nende poolt veedetud ööde arv 13% võrra. Kokku majutati Tallinnas 6 800 Belgiast pärit külastajat, kes viibisid siin kokku 15 000 ööd. Kuna paljude belglaste reisirad on seotud konverentsiüritustega ning 2012. aastal toimus eelnenud aastast vähem suuri rahvusvahelisi nõupidamisi, siis sellega on osaliselt selgitatavad ka turisminumbrite langusprotsendid.

USA turul jätkus eelnenud aastate kasv, nii sealt saabunud turistide arv kui ka ööbimised kasvasid ligi kolmandiku võrra. USA majandus on 2008/2009 aasta kriisist toibunud ning ameeriklased reisisid eelnenud aastast oluliselt rohkem Euroopasse. Kokku peatus Tallinna majutusettevõtetes 26 300 USA turisti, kes veetsid siin kokku 58 400 ööd. Suurim kasv oli juulis, kui toimus regionaalse tähtsusega Jehoova tunnistajate konvent ning sellele saabus palju ameeriklasi. Juulis suurenes majutusettevõtetes peatunud USA kodanike hulk 80% võrra. Samuti oli võrreldes varasema aastaga rohkem USA kodanikke kruisireisijate hulgas. Ka teistes Euroopa linnades oli 2012. aastal rohkem USA turiste.

Aasiast saabus kolmandiku võrra rohkem turiste (+30%) kui 2011. aastal, kuid nende reisirad olid eelnenud aastast lühemad. **Hiinast** saabunud turistide arv kasvas kolme protsendipunkti (kokku 5 200 turisti) ja nende ööbimised üheksa protsendipunkti (kokku 9 200 ööd) võrra. **Jaapanist** saabus enam vähem sama palju turiste ning nende huvi suurenes Tallinna reisirad vastu just suvekuudel. Majutatute arv kasvas 1% võrra (kokku 8 000 turisti) ning nende poolt veedetud ööde arv ei muutunud (0%, kokku 14 200 ööd).

Reiside sesoonsus ja turistide Tallinnas viibimise kestus

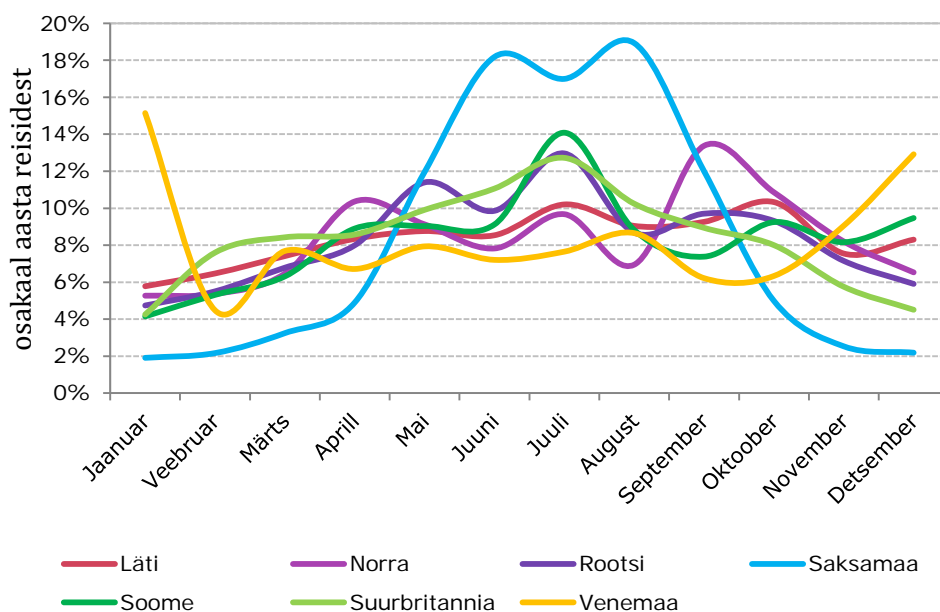
Välisriikide elanike Tallinna reisirad jagunevad aasta lõikes ebaühtlaselt. Suur osa majutusettevõtete teenuseid kasutatavatest linnakülastajatest saabub maist oktoobrini. Kolmel suvekuul teenindatakse majutusettevõtetes enam kui kolmandik (36%) kõigist aasta külastajatest.

Kui võrreldes Tallinna teiste Euroopa linnadega, siis reisirad on keskmisest enam ebaühtlasemalt jaotunud. Võrreldes 2011. aastaga linnakülastuste sesoonsus vähenes ning Tallinna turistide Gini koefitsient vähenes 0,170lt 0,156ni⁹. Selle aasta sesoonsuse vähenemisele aitas kaasa Venemaalt ja teistest SRÜ riikidest pärit külastuste arvu kasv, mis vähendas hooajalisust Tallinna turismisektoris ja suurendas majutusasutustes tubade täitumust turismihooaja välisel perioodil.

Vaadeldes sesoonsust Tallinna oluliste välisturgude lõikes, siis kõige ebaühtlasemalt jagunevad Saksamaa ja Venemaa turistide linnakülastused. Enamik sakslaste reisirad tehakse kolmel suvekuul, Vene turistide omad aga detsembris ja jaanuaris. Suvised reisirad on ülekaalus soomlastel, brittidel ja rootslastel. Läti elanike reisirad jagunevad aasta jooksul kõige võrdsemalt. Suhteliselt väike oli sesoonsus norralaste reisirades.

⁹ Gini koefitsient on jaotuse ebavõrdsuse näitaja. Turismis näitab Gini koefitsient turistide (või ööbimiste) jaotuse ebavõrdsust aastas. Kui Gini koefitsient on üks, siis turistid saavad ainult ühel kuul aastas. Kui Gini koefitsient on null, siis aasta jooksul saabub igal kuul ühe palju turiste.

Tallinna majutusettevõtetes peatunud turistide külastuste sesoonsus



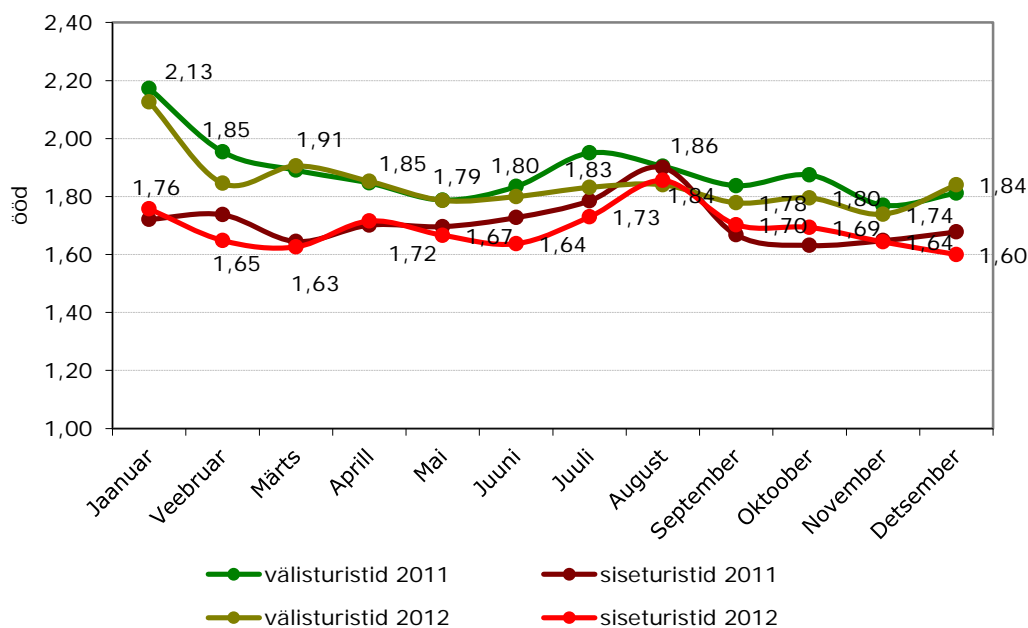
Keskmine Tallinna reisi kestus näitas terve aasta jooksul langustrendi. **Turistide keskmine Tallinnas viibimise kestus oli 2012. aastal 1,82 ööd (-2%)**. Kõige pikemaid reise tehti jaanuaris (2,08 ööd) ning lühemaid novembris (1,73 ööd).

Siseturistide keskmine reise kestuse kuised muutused olid suuremad kui välituristidel, kuid aasta keskmine reise kestus muutus oli sarnane (-2% ehk 1,69 ööd). Siseturistide reiseid olid pikemad jaanuaris, aprillis, septembris ja oktoobris, teistel kuudel olid reiseid sama pikad või jäid eestimaalaste reiseid eelnenud aastast lühemaks. Siseturistidel oli reisi kõige pikema kestusega kuuks august (1,84 ööd) ja kõige lühemaks detsember (1,60 ööd).

Majutusettevõtetes ööbinud **väliskülastajate keskmine reisi pikkus** lühenes 2% võrra, 1,88 öölt 1,83 ööni. Välituristide reiseid olid pikemad jaanuaris (2,13 ööd) ja lühemad novembris (1,74 ööd). Jaanuarikuu välituristide reiseid on keskmisest pikemad Vene turistide pika talvepuhkuse mõjul, novembris on suur mõju naaberriikide elanike lühikestel nädalalõpureisidel. Enamikel kuudel jäid välituristide reiseid aasta varasemast lühemaks. Linnakülastused olid pikemad vaid märtsis (+1%) ja detsembris (+2%). Suurim langus oli juulis, kui reiseid lühenesid aastases võrdluses kuue protsendipunkti võrra. Tõenäoliselt oli suviste reiseid lühenemise taga väiksem arv üritusi ja sündmusi, mis eelmisel aastal jättis linnakülastajad siia pikemaks ajaks.

Esmaste sihtturgude elanike reiseid kestus muutus erisuunaliselt. Soomlaste reisi pikkuseks oli 1,61 ööd ning nende reiseid jäid eelnenud aastaga sama pikaks. Rootslased veetsid Tallinnas külastuse jooksul keskmiselt 1,68 ööd, sakslased 2,10 ööd ning venelased 2,02 ööd, nende reiseid olid eelnenud aastast lühemad. **Esmaste sihtturgude** lõikes viibisid Tallinnas 2012. aastal kõige pikemalt **britid** (2,34 ööd), kelle reiseid olid eelnenud aastast kuue protsendipunkti võrra lühemad. Neile järgnesid 2,20 ööga **norralased**, kelle keskmine reisi pikkus samuti lühenes (-4%). Lühemaid külastusi tegid 2012. aastal Läti elanikud (1,51 ööd). Kõige suurem erinevus reisi pikkuses kuude lõikes on Venemaa turistide reiseidel, nende talvised reiseid on märkimisväärselt pikemad (jaanuaris 2,65 ööd, detsembris 2,02 ööd) kui teistel kuudel (nt. aprillis 1,80 ööd, juunis 1,82 ööd).

Tallinna turistide keskmine reisi pikkus kuude lõikes 2011-2012



Allikas: Statistikaamet

Reisi eesmärk

Linnakülastuste eesmärke saab jälgida ainult nende Tallinna külastajate osas, kes öövivad Tallinna majutusettevõtetes¹⁰, seega järgnev analüüs käsitleb Tallinna majutusettevõtetes peatunud turiste.

2012. aastal Tallinna majutusettevõtetes majutatud **1 516 900** turisti jagunesid reisi eesmärkide lõikes järgnevalt: **puhkusreisijaid 74% (1 121 800)**, **ärireisijaid 22% (333 500)**, **3% konverentsireisijad (44 700)** ja mõnel muul põhjusel (õppimine, tervis jm) linnakülastajad **1% (17 000)**.

Võrreldes 2011. aastaga reisi eesmärkide jaotuses suuri muutusi ei toimunud. Puhkusele ja töökohtumistele saabus rohkem külastajaid kui eelnenud aastal, konverentsidel-seminaridel osalejaid ning muudel eesmärkidel linnakülastajaid oli eelnenud aastast vähem. Tallinna majutusettevõtetes oli puhkusereisijaid 20 200 (+2%) ja ärireisijaid 10 100 (+3%) võrra enam. Konverentsireisijaid oli 1 000 (-2%) ning muudel eesmärkidel reisijaid 1 500 (-8%) vähem.

Enamik (76%) **välituristidest** saabus Tallinnasse puhkusele. Ärireisidel viibis 20% ja konverentsi-seminaride külastas 3% majutatutest. Väikene osa (1%) majutatutest ööbis majutusettevõtetes muudel eesmärkidel reisides. Võrreldes aasta varasemaga kasvas kõikidel eesmärkidel reisinud välituristide arv: puhkusereisijate hulk suurenes 2%, tööreisijate arv 1% võrra (sh konverentsireisituristide hulk ei muutunud) ning muudel eesmärkidel linnakülastused suurenesid 2% võrra.

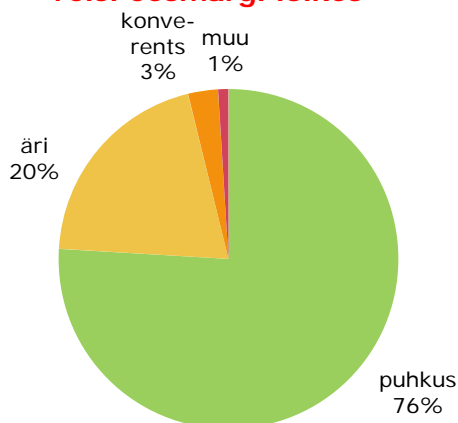
¹⁰ Eesti Statistikaamet jagab reisi eesmärkide järgi kolmeks. **Puhkusele** – reis, mille eesmärk on puhkamine: aastapuhkuse või nädalalõpu veetmine, sugulaste, tuttavate külastamine vm vaba aja veetmise reis. Tööandja kinnimaksud puhkusele või preemiareis. **Tööreis** – tööandja korraldatud või kinnimaksud reis, mis on seotud tööülesannete täitmisega, k.a osalemine kongressil, konverentsil, nõupidamisel, seminaril, kohtulises jms. Tööreisid jagatakse ärireisideks ja konverentsireisideks. **Muu reis** – puhkuse- või tööreisidena loetlemata reis (nt. transiituumism, ravituumism jms).

Kuude lõikes oli puhkureisijate osakaal suurim juulis ja augustis (80% kõikidest välituristide selle kuu reisidest oli puhkuse eesmärgil) ning tööreiside osakaal suurem veebruaris-märtsis, septembris ja novembris (27% kõikidest vastava kuu reisidest). Välituriste käis konverentsidel kõige enam mais.

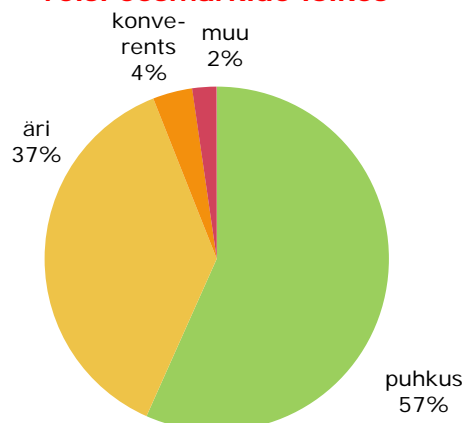
Kümnest **siseturistist** iga kuues (57%) ööbis Tallinna majutustevõttes seoses puhkureisiga. Töö eesmärkidel reisid moodustasid linnakülastustest 41% osakaalu (sh. kõikidest reisidest 37% moodustasid ärireisid ning 4% konverentsireisid). Mõnel muul eesmärgil külastused moodustasid 2%. Majutustevõtetes peatunud eestimaalaste arv ei muutunud, kuid reisi eesmärkide olid lõikes turistide arvu muutused erisuunalised. Võrreldes 2011. aastaga vähenesid puhkureisid 4%, konverentsireisid 13% ning muudel eesmärkidel reisid 34% võrra. Ärireiside arv kasvas enam kui kümnendiku.

Kuude lõikes oli puhkureisijate osakaal suurim juulis (68% kõikidest siseturistide juuli reisidest) ning ärireiside osakaal aprillis (48% kõikidest reisidest). Siseturiste oli konverentsireisijate hulgas keskmisest enam mais ja oktoobris.

Välituristide jagunemine reisi eesmärgi lõikes



Siseturistide jagunemine reisi eesmärkide lõikes



Allikas: Statistikaamet

Majutustevõtetes viibinud turistide poolt veedetud ööd (2 759 000 ööd) jagunesid järgnevalt: **puhkureisid 73%** (2 008 800), **tööreisid 22%** (604 900), **konverentsireisid 3%** (82 100) ja **mõnel muul põhjusel** (õppimine, tervis) **reisid 2%** (63 200). Puhkureisidel veedetud ööde hulk ei muutunud, ärireisidel veedetud ööde arv vähenes protsendipunkti, konverentsireisidel nelja protsendipunkti ning muudel eesmärkidel samuti protsendipunkti võrra.

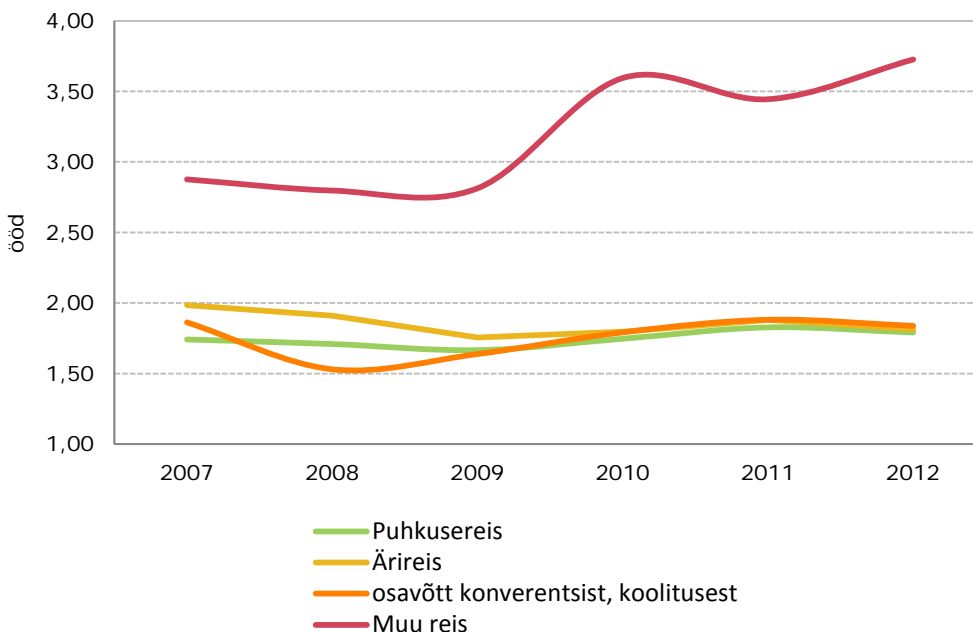
2012. aasta reisid olid lühemad (-2%), kuid eesmärkide lõikes muutus reiside kestus erisuunaliselt. Võrreldes eelmise aastaga olid puhkureisid (1,79 ööd), ärireisid ja konverentsireisid (kestus vastavalt 1,81 ööd ja 1,84 ööd) lühemad. Muudel eesmärkidel reisi pikkuseks oli 3,73 ööd ning need olid eelmisest aastast pikemad.

Ka pikema aja jooksul on reisi kestuses erisuunalised muutused: konverentsireisid ja muudel eesmärkidel reiside kestus on kasvanud, ärireiside ja puhkureiside kestus lühenenud. Nii töö kui puhkuse eesmärkidel reisid kestavad enam-vähem ühe kuu, oluliselt pikemad on vaid muudel eesmärkidel linnakülastused.

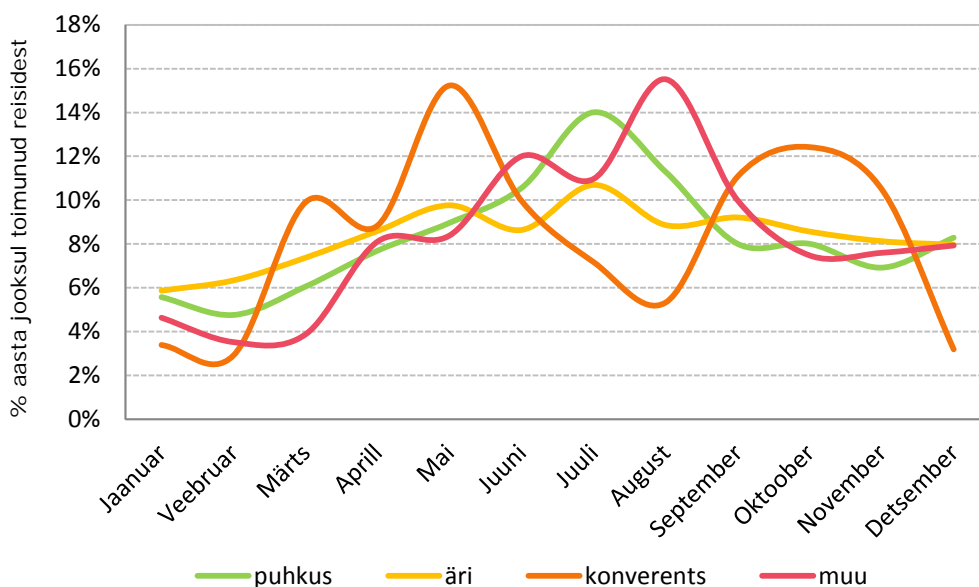
Tallinna reiside hooajalisus on suhteliselt suur seetõttu, et suurima osa reisidest moodustavad puhkureisid. Tööreisides on hooajalisus võrreldes teiste reisi eesmärkidel linnakülastustega suhteliselt väike, sest ärireiside jaotuses hooajalisus peaaegu puudub. Konverentsireisidel oli tipuks mai, kui toimus aasta reisidest seitsmendik, aasta keskmisest rohkem käib

konverentsituriste ka sügisel (septembris, oktoobris, novembris). Muudel eesmärkidel on linnakülastusi kõige enam augustis (16%), see on osaliselt seletatav õppeaasta algusega, paljud välistudengid ja õppejõud veedavad oma esimesed nädalad majutusettevõtetes.

Reiside kestus eri liiki linnakülastustel 2007-2012



Linnakülastuste sesoonus reisi eesmärkide järgi 2012



Allikas: Statistikaamet

Reisijad Tallinna Lennujaamas

2012. aastal läbis Tallinna lennujaama kokku 2,21 miljonit reisijat (+15%) ning reisijate arv suurenes varasemate prognooside kohaselt¹¹. Reisijate arvu kasvu tagas uute sihtkohtade lisandumine ning seniste lennufirmade tegevuse laienemine. Jõuliselt laienesid sihtkohtade arvu 2012. aasta esimesel poolel Estonian Air ja Lufthansa. Odavlennufirma Ryanair muutis sihtkohti ning muutused kajastusid ka Tallinna majutusettevõtete küllastavate brittide ja norralaste numbrites.

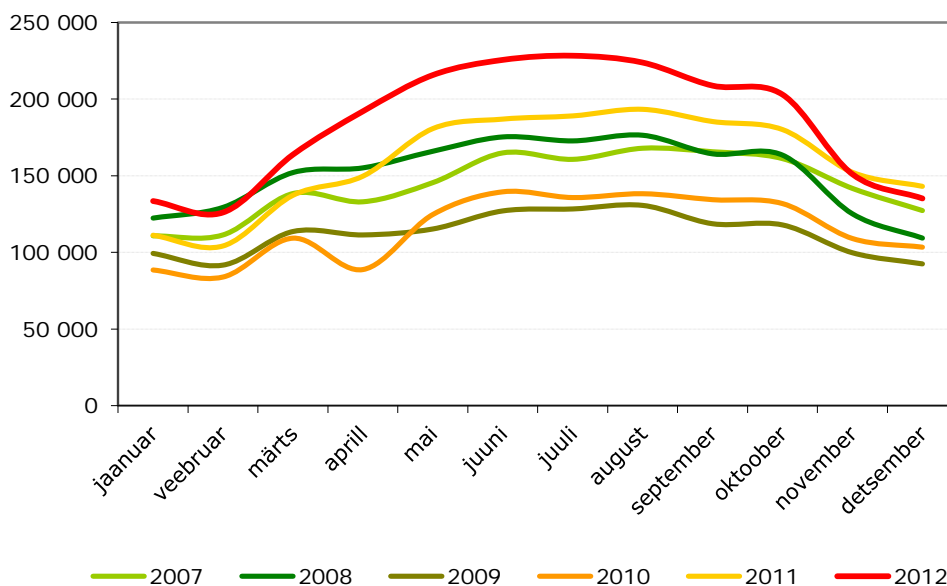
Reisijatest enamuse moodustasid rahvusvaheliste lendude reisijad (99%) ning nende arvu kasv tagas ka reisijate arvu kasvuprotsendid. Siselendude reisijate arv vähenes võrreldes eelnenud aastaga 14 protsendipunkti võrra. 90% reisijatest olid regulaarlendudel reisijad.

Kuude lõikes reisijate arvu muutusi analüüsid näeme, et reisijate arv kasvas kõige kiiremini aasta esimestel kuudel. Kuni juulikuuni suurenes teenindatute hulk aastases võrdluses ligikaudu viiendiku võrra. Augustis, septembris ja oktoobris suurenes reisijate hulk kaheksandiku võrra ning kahel viimasel kuul oli reisijad 2011. aastast vähem. Viimase peamiseks põhjuseks rahvusliku lennukompanii Estonian Airi strateegia muutus, millega vähenes nii sihtkohtade kui ka lendude arv.

Tallinna lennujaama reisijate uuringu järgi moodustasid 2012. aastal regulaarlendude reisijatest 45% ärireisijad, 46% puhkusereisijad ning 9% muudel eesmärkidel reisijad. Võrreldes aasta varasemaga suurenes reisijate hulgas just ärireisijate hulk (kaheksa protsendipunkti võrra).

Pooled (48%) lennureisijatest on pärit Eestist, 13% Venemaalt 4%, Suurbritanniast, 4% Rootsist ja 4% Norrast. Ülejäänud riikide osakaal moodustab kokku 27%. Võrreldes eelnenud aastaga kasvas Venemaa elanikest reisijate hulk ning vähenes brittide arv.

Reisijad Tallinna Lennujaamas kuude lõikes 2007-2012



Allikas: Tallinna Lennujaam

Võrreldes 2011. aastaga muutusid regulaarlendude sihtkohad. Kõige nõutumad lennud Tallinna lennujaamast olid Helsingisse (10% osakaalu regulaarlendude reisijate koguarvust), Riiga

¹¹ <http://www.tallinn-airport.ee/associates/uldinfo/statistikajauuringud>

(9%), Stockholmi (9%) ja Oslosse (7%). Sarnaselt eelmisele aastale teenindas kõige enam reisijaid Estonian Air (40% reisijatest) ning kodumaise lennufirma turuosa suurenes seitsme protsendipunkti võrra. Teisele kohale jäi eelmisel aastal alustanud RyanAir (15% reisijatest), kuid tema turuosa vähenes viie protsendipunkti võrra. Lufthansa omas 9%, airBaltic 8% ning Finnair 8% turuosa. Võrreldes aasta varasemaga kasvas Lufthansa turuosa protsendipunkti, Finnairi turuosa vähenes protsendipunkti ning airBalticul kahe protsendi võrra.

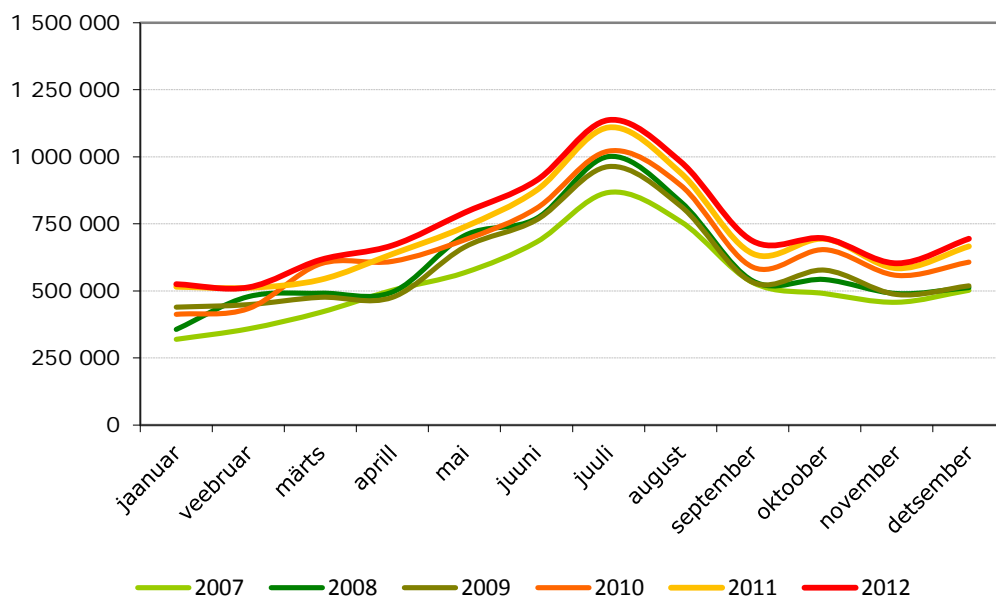
Reisijad Tallinna Vanasadamas

2012. aastal Tallinna Vanasadamat läbivate reisijate arv kasvas 4%. Kokku teenindati **Tallinna Vanasadamas 8,83 miljonit reisijat**.

Tallinna-Helsingi liinil sõitis 7,26 miljoni reisijat, mis on aasta varasemaga võrreldes neli protsenti enam. Tallinna-Stockholmi liini reisijate arv ulatus 949 882 inimeseni, võrreldes 2011. aastaga kasvas see kaks protsenti. Enam kui 60 protsendipunkti võrra oli reisijate arv suurem Peterburi liinil, millel seilas kokku 184 400 inimest. Kruiisireisijad moodustasid Vanasadama reisijatest 5% osakaalu ning neid oli kokku 440 500.

Laevafirmadest teenindas kõige rohkem reisijaid Tallink, kokku 5,47 miljonit inimest ehk 62 protsenti kõigist reisijatest. Järgnesid Viking Line 1,83 miljoni (21%), Eckerö Line 921 200 (10%) ja St.Peterline 184 400 (2%) reisijaga.

**Reisijate arv Tallinna Vanasadamas kuude lõikes
2007-2012**



Allikas: Tallinna Sadam

Tallinn on Läänemere regioonis sõitvatele kruiisilaevadele populaarsuselt kolmandaks peatuskohaks. 2012. aastal tegid kruiisilaevad Kopenhaagenisse 372 ja Peterburi 307 ja Tallinnasse 294 külastust¹².

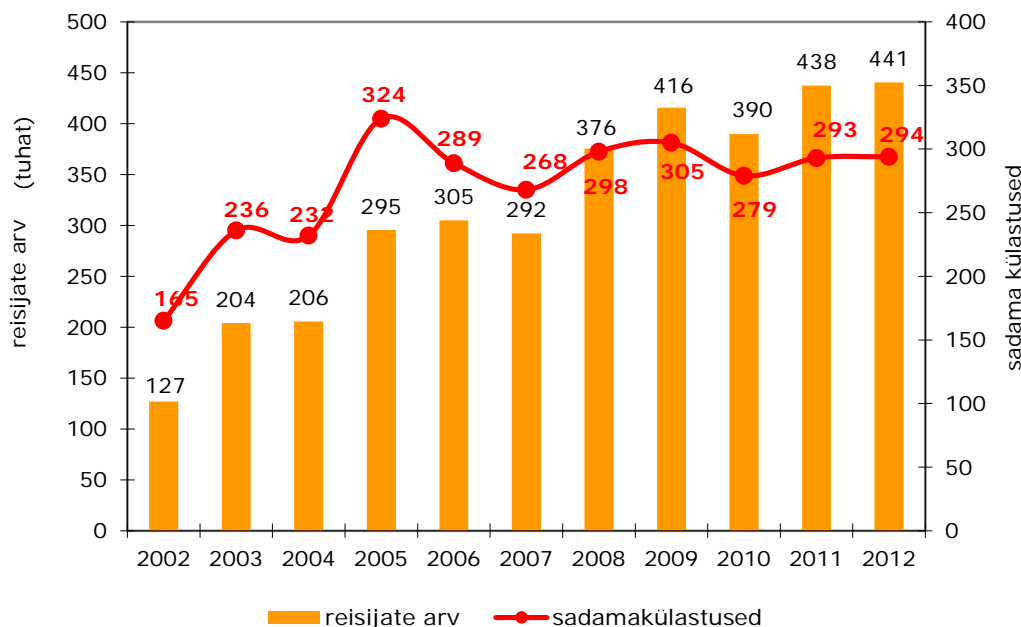
Aasta jooksul külastas Tallinna 440 500 kruiisituristi. Kruiisituristide arv suurenes aastases võrdluses 1% võrra. Teist aastat järjest toimus koostöös lennujaamaga viis kruiisilaevade pööringut¹³. Kõige rohkem tegid kruiisilaevad Tallinna külastusi augustis (74) ning kõige

¹² http://www.cruisebaltic.com/media%284662,1033%29/Cruise_Baltic_statistics_2000-2013.pdf

¹³ st. kruiisilaeval vahetusid reisijad ning osad meeskonnaliikmed

tihedam päev oli 24. august kui linna külastas ligi 10 000 kruisireisijat ja meeskonnaliiget. Kõige enam külastusi tegi kruisilaev Norwegian Sun (15) ning ühe korraga tõi kõige rohkem reisijaid Emerald Princess (kokku 3 380).

Kruisireisijad ja kruisilaevade külastused Tallinnas 2002-2012



Allikas: Tallinna Sadam,

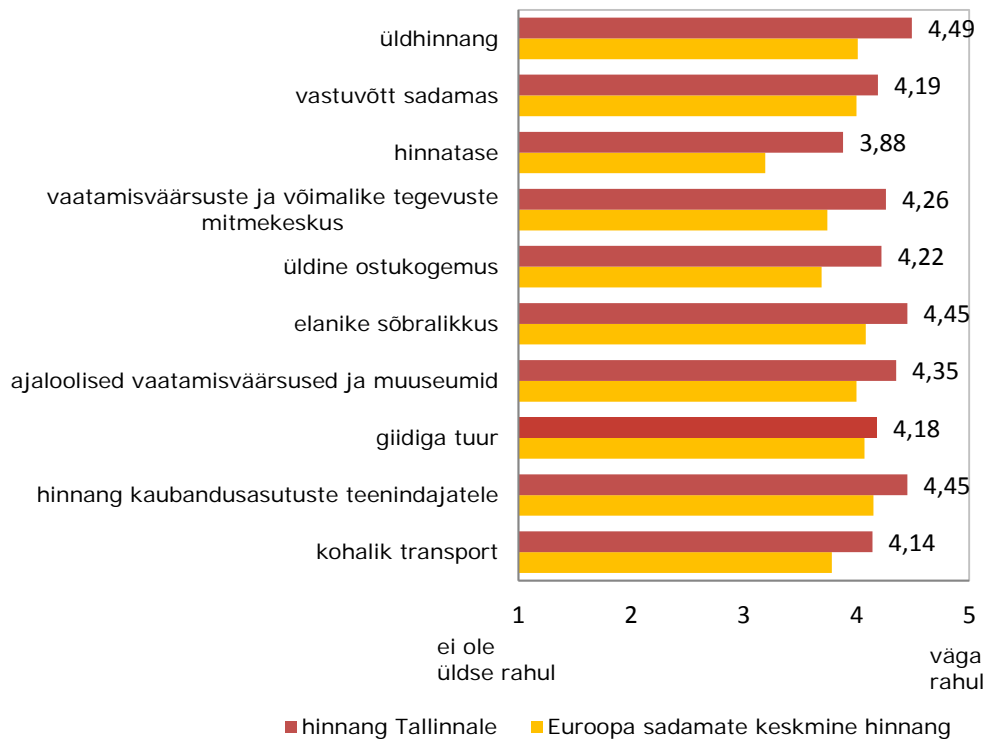
Tallinna külastanud kruisireisijatest olid 25% pärit Saksamaalt, 20% USAst, 17% Suurbritanniast, 5% Hispaaniast, 5% Kanadast, 4% Itaaliast, 3% Venemaalt, ülejäänud 22% olid pärit 137 erinevast riigist.

Tallinna Sadama tellitud ja konsultatsioonifirma G.P.Wild teostatud kruisireisijate uuringust selgus, et enamik (97%) kruisireisijatest tuleb laevalt maha ning käib Tallinnaga tutvumas. Keskmiselt viibitakse kaldal 4,5 tundi. 96 protsenti küsitletutest leidis, et külaskäik oli ootustele vastav või isegi ületas oodatut. Viiepallisel skaalal, kus üks tähendas külastusega mitte rahule jäämist ja viis väga rahule jäämist, hindasid kruisireisijad Tallinna 4,49 palliga. Kruisireisijate seas pälvisid kõrgeid hindeid kohalike elanike sõbralikkus, teenindus kauplustes ja Tallinna ajaloolised vaatamisväärsused.

Euroopa keskmisest kõrgemaid hindeid pälvis Tallinn kõigis kümnes kategoorias, mida paluti hinnata. Reisijad andsid hindeid vastuvõtule sadamas, giidiga tuurile, ajaloolistele vaatamisväärsustele ja muuseumidele, vaatamisväärsuste ja võimalike tegevuste mitmekesisusele, üldisele ostukogemusele, hinnatasemele, kohalikele transpordile ja külaskäigule tervikuna.

Keskmiselt kulutab kruisireisija Tallinnas viibides uuringu kohaselt 56,7 eurot, mis on samuti kõrgem kui Euroopa keskmine näitaja (53,13 eurot). Peamised kulutused tehakse ekskursioonile (keskmiselt 26,71 eurot reisija kohta), kohalikele käsitööle ja suveniiridele (11,59 eurot), rõivastele (5,83 eurot) ning toidule ja jookidele (4,81 eurot). Eelmisel aastal kulutasid reisijad ja laevameeskonna liikmed Tallinnas arvestuslikult 26,4 miljonit eurot. Reisijate ja meeskonnaliikmete otseste kulutuste kogusummast moodustab turismifirmadele ekskursioonide eest tasutav raha arvestuslikult 12,1 miljonit eurot. Tallinna poodidest osteti kaupa 10 miljoni euro eest. Kruisireisijate kogumõju Tallinnale ja lähiümbruse majandusele on hinnanguliselt kokku 51 miljonit eurot.

Kruisireisijate rahulolu Tallinnaga



Allikas: Tallinna Sadam, G.P.Wild

Tallinna turismitulud

Eesti Panga hinnangul kasvas Eesti reisiteenuste eksport 2012. aastal 6%. Väliskülalised kulutasid mitmesugustele kaupadele ja teenustele kokku 947 miljonit eurot¹⁴.

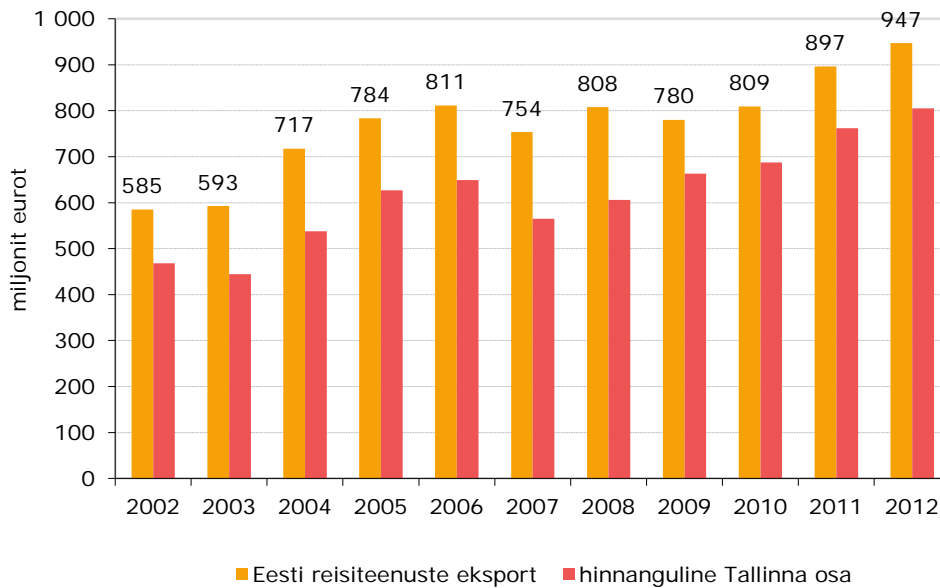
2012. aastal muutus Eestit väisanud külastajate struktuur. Kui 2011. aastal oli rekordiliselt palju külalisi Euroopa Liidu riikidest, siis 2012. aastal kahanes sealt pärit külastuste arv aga ligi 7 protsenti, samal ajal suurenes Venemaalt ja teistest SRÜ riikidest pärit külastuste arv ligi kolmandiku. See aitas nii aasta esimesel kolmel kuul kui ka viimases veerandis vähendada hooajalisust turismisektoris ja suurendada majutusasutuste täitumust.

Arvestades välisküllastajate regionaalset jaotust ning välisküllastajate reisiga seotud kulutuste struktuuri võib Eesti reisiteenuste ekspordist hinnata Tallinna osakaaluks 85%.

Tallinna **reisiteenuste eksport** (välisküllastajate kulutused Tallinnas) kasvasid hinnanguliselt viie-kuue protsendipunkti võrra, olles kokku ligikaudu **800 miljonit eurot**.

¹⁴ <http://www.eestipank.ee/press/eesti-reisiteenuste-eksport-kasvas-mullu-6-947-miljoni-euroni-18022013>

Väliskülastajate kulutused Eestis (reisiteenuste eksport) ja hinnanguline Tallinna osa 2002-2012



Allikas: Eesti Pank

Tallinna Turismiinfokeskuste ja Tallinna turismiinfo kanalite külastatavus

2012. aastal külastas Tallinna turismiinfokeskust kokku 152 200 külastajat, kellest 94% ehk 142 700 olid pärit välisriikidest ning 6% ehk 9 500 Eestist.

Võrreldes 2011. aastaga vähenes klientide arv 16% ehk 28 200 külastaja võrra. Selle üheks oluliseks põhjuseks olid ümberkorraldused turismiinfo jagamises. Kui 2011. aastal jagati turismiinfot kahes infokeskuses, siis alates 2012. aasta aprillist vaid ühes.

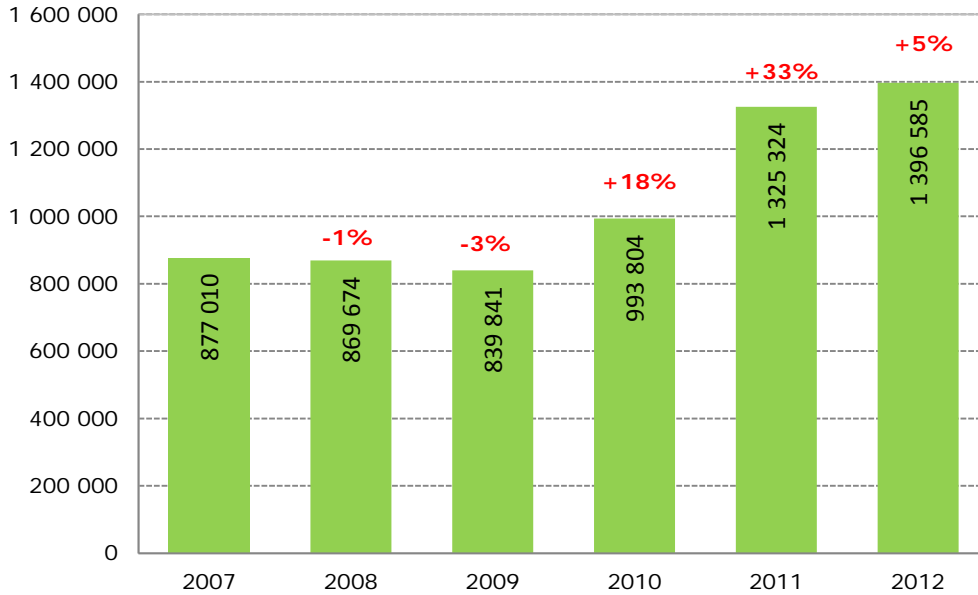
Päritoluriikide lõikes oli turismiinfokeskust väisanud väliskülastajate hulgas kõige enam Venemaa (26 000), Saksamaa (19 900), Soome (18 900) ja Suurbritannia (13 000) elanikke. 2011. aastaga võrreldes kasvas kõige rohkem Venemaalt saabunud klientide hulk. **2012. aastal tehti infokeskuses kokku 154 100 päringut.** Jätkus eelnevate aastate trend; kohapeal esitatud päringute arv kasvas, kirja, faksi ja e-mail teel päringute arv vähenes. Seega ootavad kliendid turismiinfokeskuses senisest enam nõustamist ja soovitusi. Kõige enam huvitasid külastajaid transpordiühendused, linnaplaan, ekskursioonid ja kaubandusinfo. Palju tundi huvi vaatamisväärsuste, muuseumide, sündmuste ja Tallinn Cardi vastu.

Tallinna turismiinfot jagati järgmistes elektroonilistes kanalites: Tallinna turismiveeb, Tallinna Fotopank, turismiinfo mobiilirakendused, VisitTallinna kontod sotsiaalmeedias.

Tallinna turismiveebi (www.tourism.tallinn.ee) külastati aasta jooksul 1,4 miljonit korda ning loeti üle 5,7 miljoni korra, keskmiselt 4,5 lehekülge külastuse jooksul. Külastuse keskmine pikkus oli ligi viis minutit (4:50). Nii külastatavuse kui ka vaadatavuse numbrites aastases võrdluses oli väike kasv.

Enim tundi huvi Tallinna vaatamisväärsuste vastu, samuti meelelahutuste ja aktiivse puhkuse teemade ning reisi planeerimise praktilise info vastu. Turismiinfo suurimate sirvijate seas külastajad Soomest (23% külastustest) ja Venemaalt (14%), samuti Suurbritanniast (6%), Saksamaalt (5%) ja Rootsist (5%). Turismiveeb on oluline infoallikas ka eestimaalasele, kelle külastused moodustasid 2012. aastal turismiveebi külastustest veerandi.

Tallinna turismiveebi külastused 2007-2012



Allikas: Tallinna Ettevõtlusameti turismiosakond

Turismiprofessionaalide ja pressireisijate kasutuses on **Tallinna Fotopank** (tallinn.fotonet.ee) sadade fotodega Tallinnast kui turismisihtkohast. Fotopanka külastati eelmisel aastal ligi 10 000 korda. Turismiinfo allikateks on mobiilirakendused. Turismiinfo **online mobiilirakendus** www.tallinn.mobi külastati 2012. aastal ligi 36 000 korda, samuti **offline-rakendus Androidile "Tallinn Official Tourist Guide"**, millel on päevas üle 700 aktiivse kasutaja. Tallinn kui turismisihtkoht kasutab sotsiaalmeediat nii sihtkoha tuntuse suurendamiseks kui turismiinfo jagamiseks. Tallinn kui turismisihtkoht on sotsiaalmeedia kanalites nimega VisitTallinn. Facebooki lehekülge www.facebook.com/VisitTallinn vaadati eelmisel aastal üle 7,4 miljoni korra. Youtube'is www.youtube.com/VisitTallinn vaadati Tallinna turismivideoid 137 000 korda. Flickris www.flickr.com/VisitTallinn vaadati fotogaleriisid Tallinna vaadetega ligi 48 000 korda.

Tabel. Tallinnas majutatud turistid, nende poolt veedetud ööde arv ja reisi pikkus*

| Päritoluriik | Majutatud | Muutus 2011/2012 | | Ööbimised | Muutus 2011/2012 | | Reisi kestus |
|---------------|-----------|---------------------|-----|-----------|---------------------|-----|-----------------|
| | | Arv | % | | Arv | % | |
| Albaania | 285 | 128 | 82 | 540 | -31 | -5 | 1,89 |
| Austria | 6 652 | 526 | 9 | 14 289 | 50 | 0 | 2,15 |
| Belgia | 6 771 | -801 | -11 | 14 998 | -2 217 | -13 | 2,22 |
| Bulgaaria | 1 354 | -204 | -13 | 3 587 | -1 589 | -31 | 2,65 |
| Hispaania | 22 519 | -1 589 | -7 | 48 332 | -5 014 | -9 | 2,15 |
| Holland | 13 663 | -408 | -3 | 30 025 | -1 963 | -6 | 2,20 |
| Horvaatia | 1 042 | -113 | -10 | 1 902 | -222 | -10 | 1,83 |
| Iirimaa | 4 462 | -2 984 | -40 | 11 097 | -6 973 | -39 | 2,49 |
| Island | 730 | -143 | -16 | 1 787 | -387 | -18 | 2,45 |
| Itaalia | 26 608 | -2 776 | -9 | 60 968 | -9 739 | -14 | 2,29 |
| Kreeka | 2 413 | -26 | -1 | 5 567 | 403 | 8 | 2,31 |
| Küpros | 600 | 182 | 44 | 1 435 | 241 | 20 | 2,39 |
| Leedu | 31 157 | -1 143 | -4 | 50 855 | -2 140 | -4 | 1,63 |
| Luksemburg | 1 191 | 364 | 44 | 2 384 | 751 | 46 | 2,00 |
| Läti | 46 220 | 1 839 | 4 | 69 987 | 4 040 | 6 | 1,51 |
| Malta | 299 | 80 | 37 | 640 | 93 | 17 | 2,14 |
| Norra | 42 290 | -3 164 | -7 | 93 141 | -10 626 | -10 | 2,20 |
| Poola | 19 964 | -2 178 | -10 | 36 231 | -2 921 | -7 | 1,81 |
| Portugal | 2 553 | -155 | -6 | 6 207 | -488 | -7 | 2,43 |
| Prantsusmaa | 18 953 | 1 479 | 8 | 45 716 | 2 503 | 6 | 2,41 |
| Rootsi | 56 781 | -7 167 | -11 | 95 134 | -15 166 | -14 | 1,68 |
| Rumeenia | 1 876 | -122 | -6 | 4 297 | -244 | -5 | 2,29 |
| Saksamaa | 78 780 | 5 600 | 8 | 165 352 | 5 080 | 3 | 2,10 |
| Šveits | 8 180 | 1 134 | 16 | 15 633 | 1 228 | 9 | 1,91 |
| Slovakkia | 2 130 | 920 | 76 | 5 452 | 1 929 | 55 | 2,56 |
| Sloveenia | 1 218 | 232 | 24 | 2 832 | 369 | 15 | 2,33 |
| Soome | 589 813 | -5 447 | -1 | 946 853 | -10 367 | -1 | 1,61 |
| Suurbritannia | 48 285 | -16 094 | -25 | 112 982 | -47 588 | -30 | 2,34 |

| Päritoluriik | Majutatud | Muutus 2011/2012 | | Ööbimised | Muutus 2011/2012 | | Reisi kestus |
|--------------------------------|------------------|---------------------|------------|------------------|---------------------|-------------|-----------------|
| | | Arv | % | | Arv | % | |
| Taani | 11 522 | -322 | -3 | 21684 | -1 878 | -8 | 1,88 |
| Tšehhi | 4 563 | 289 | 7 | 9798 | 151 | 2 | 2,15 |
| Türgi | 4 771 | 623 | 15 | 10415 | 1 650 | 19 | 2,18 |
| Ukraina | 7 914 | 1 283 | 19 | 17338 | 2 057 | 13 | 2,19 |
| Ungari | 2 731 | -278 | -9 | 6494 | -1 930 | -23 | 2,38 |
| Venemaa | 183 433 | 40 999 | 29 | 369829 | 68 800 | 23 | 2,02 |
| Muud Euroopa riigid | 27 278 | 1 847 | 7 | 49576 | -197 | 0 | 1,82 |
| Aafrika riigid | 1 835 | -33 | -2 | 3668 | -199 | -5 | 2,00 |
| sh LAV | 424 | 17 | 4 | 855 | 143 | 20 | 2,02 |
| Aasia riigid | 27 001 | 6 283 | 30 | 46588 | 8 252 | 22 | 1,73 |
| sh Hiina | 5 223 | 154 | 3 | 9222 | 724 | 9 | 1,77 |
| sh Jaapan | 8 032 | 115 | 1 | 14239 | -4 | 0 | 1,77 |
| sh Lõuna-Korea | 4 040 | 1 845 | 84 | 5423 | 2 062 | 61 | 1,34 |
| USA | 26 316 | 6 275 | 31 | 58370 | 13 961 | 31 | 2,22 |
| Kanada | 3 427 | 23 | 1 | 7955 | 59 | 1 | 2,32 |
| Lõuna- ja Kesk-Ameerika riigid | 5 239 | 1 117 | 27 | 9907 | 945 | 11 | 1,89 |
| sh Brasiilia | 3 037 | 1 126 | 59 | 5604 | 1 516 | 37 | 1,85 |
| Austraalia, Okeaania | 5 633 | 172 | 3 | 12501 | 217 | 2 | 2,22 |
| sh Austraalia | 4 797 | -23 | 0 | 10753 | 102 | 1 | 2,24 |
| Muud riigid | 11 551 | 766 | 7 | 22126 | 508 | 2 | 1,92 |
| Välituristid kokku | 1 360 003 | 27 014 | 2,0 | 2 494 472 | -8 592 | -0,3 | 1,83 |
| Eesti elanikud kokku | 156 916 | 713 | 0 | 264 496 | -2 928 | -1 | 1,69 |
| Kõik kokku | 1 516 919 | 27727 | 1,9 | 2 758 968 | -11 520 | -0,4 | 1,82 |

*Seoses Statistikaameti igakuise andmete korrigeerimisega võivad eelpool esitatud arvulised näitajad aja jooksul muutuda.